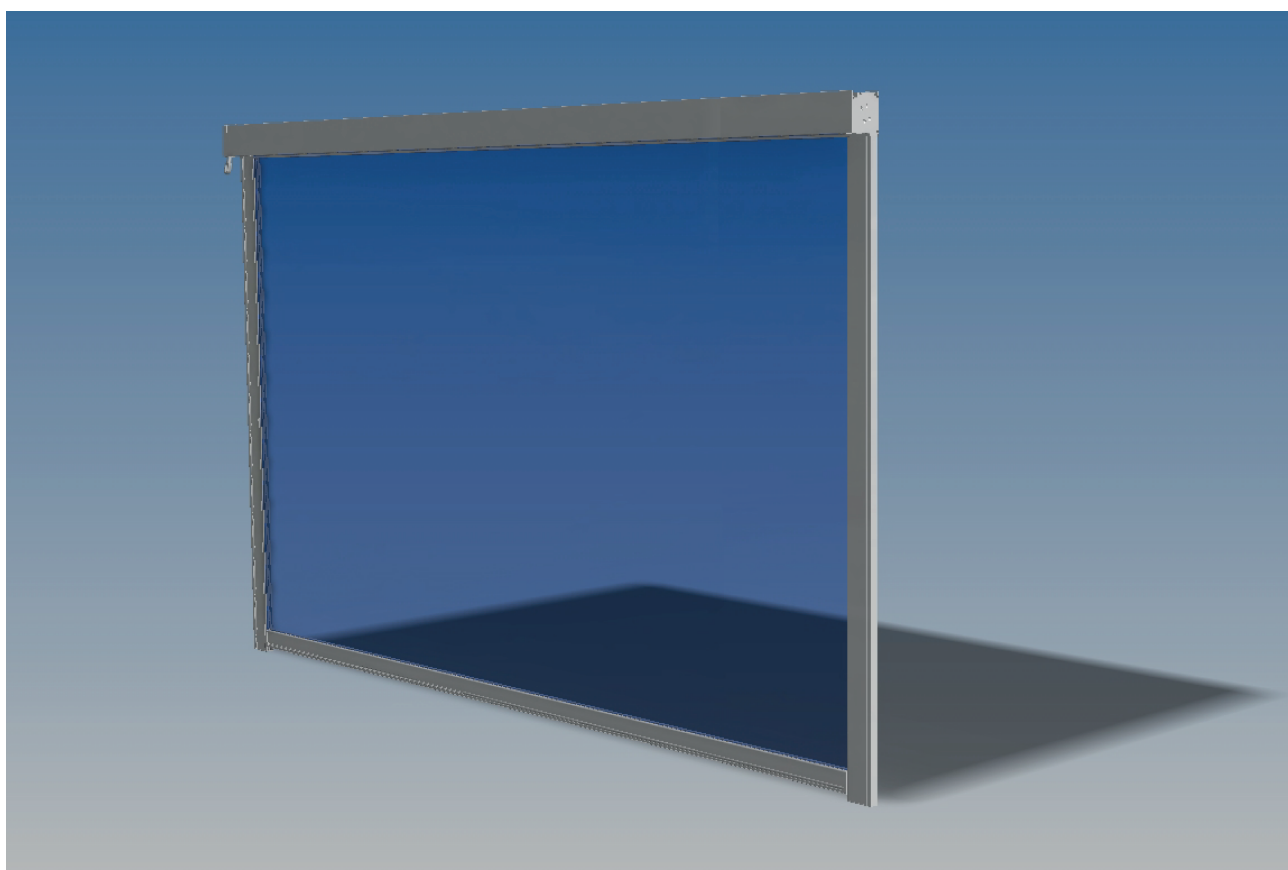




VA.ILA.
MANUALE INSTALLAZIONE
TCL GAMMA
CASSONETTO QUADRO



SOMMARIO

INTRODUZIONE	1
Attrezzatura necessaria	1.1
Requisiti del personale	1.2
SICUREZZA	2
Informazioni generali sicurezza	2.1
Requisiti per lavorare in sicurezza	2.2
Ambiente di lavoro	2.3
ESPLOSO	3
STAFFE DI SUPPORTO	5
INSTALLAZIONE GUIDE	6
INSTALLAZIONE CORDINI	7
INSTALLAZIONE GUIDA	11
TENSIONAMENTO MOLLA	14
OPERAZIONI FINALI	15

1 INTRODUZIONE

Il presente manuale è stato realizzato dal Costruttore per fornire le indicazioni necessarie a coloro che sono autorizzati a effettuare le operazioni di installazione e manutenzione straordinaria del prodotto.

È vietato asportare, riscrivere o comunque modificare le pagine del manuale e il loro contenuto.

Le operazioni devono essere eseguite da personale in possesso dei requisiti tecnico-professionali conformi alle leggi o norme nazionali vigenti in materia.

Tale manuale deve essere conservato integro in tutte le sue parti e in un luogo facilmente accessibile.

Il Costruttore si riserva il diritto di aggiornare la produzione e i manuali relativi, senza l'obbligo di aggiornare produzione e manuali precedenti.

Il Costruttore si riserva tutti i diritti sul presente manuale: nessuna riproduzione totale o parziale è permessa senza autorizzazione scritta dello stesso.

1.1 - Requisiti del personale

Il personale dedicato a questa operazione deve essere in possesso di una conoscenza tecnica del prodotto, acquisita con almeno due anni di esperienza o previo un opportuno corso tecnico-formativo.

1.2 - Attrezzatura necessaria

Per garantire la corretta installazione della tenda, e di conseguenza il funzionamento ottimale del prodotto finito, è necessario essere dotati della seguente attrezzatura:

- avvitatore;
- una livella;
- spago;
- set completo di utensili;
- attrezzature per lavorare in altezza (trabattelli, scale, ponteggi, piattaforme aeree, ecc) che rispettino le vigenti normative di sicurezza delle persone nei posti di lavoro.

2 SICUREZZA

2.1 - Informazioni generali di sicurezza

Durante tutte le operazioni descritte nel presente manuale, assicurarsi che nella zona di lavoro sia presente **ESCLUSIVAMENTE** il personale addetto ai lavori (vedi 1.1 - Requisiti del personale).

Non appoggiare oggetti sopra il telo della tenda.

È vietato appendersi o sostenersi sulla tenda: rischio di gravi lesioni per le persone, nonché di danneggiamento alla tenda stessa. Indossare gli indumenti e i dispositivi di protezione individuali previsti dalle norme vigenti in materia di sicurezza nei posti di lavoro.

2.2 - Requisiti per lavorare in sicurezza

L'installazione deve essere eseguita nel pieno rispetto della normativa D.P.R. 164/56 e D.Lgs 494/96 per tutto ciò che attiene la sicurezza delle persone.

Controllare, prima dell'utilizzo, che le opere provvisorie utilizzate (trabattelli, ponteggi, scale, ecc.) e tutti i dispositivi di protezione individuale (imbracature, cinghie di sicurezza, ecc.) siano a norma ed in buono stato.

Utilizzare sempre i dispositivi di protezione individuale adeguati.

Nel caso gli installatori siano più di uno, è necessario coordinare i lavori.

Gli operatori devono comportarsi in conformità alle istruzioni di sicurezza ricevute.

Nel caso la tenda debba essere montata ad un piano elevato da quello di terra, è necessario delimitare e presidiare l'area durante la salita al piano della tenda in modo che nessuno possa trovarsi sotto l'eventuale carico sospeso.

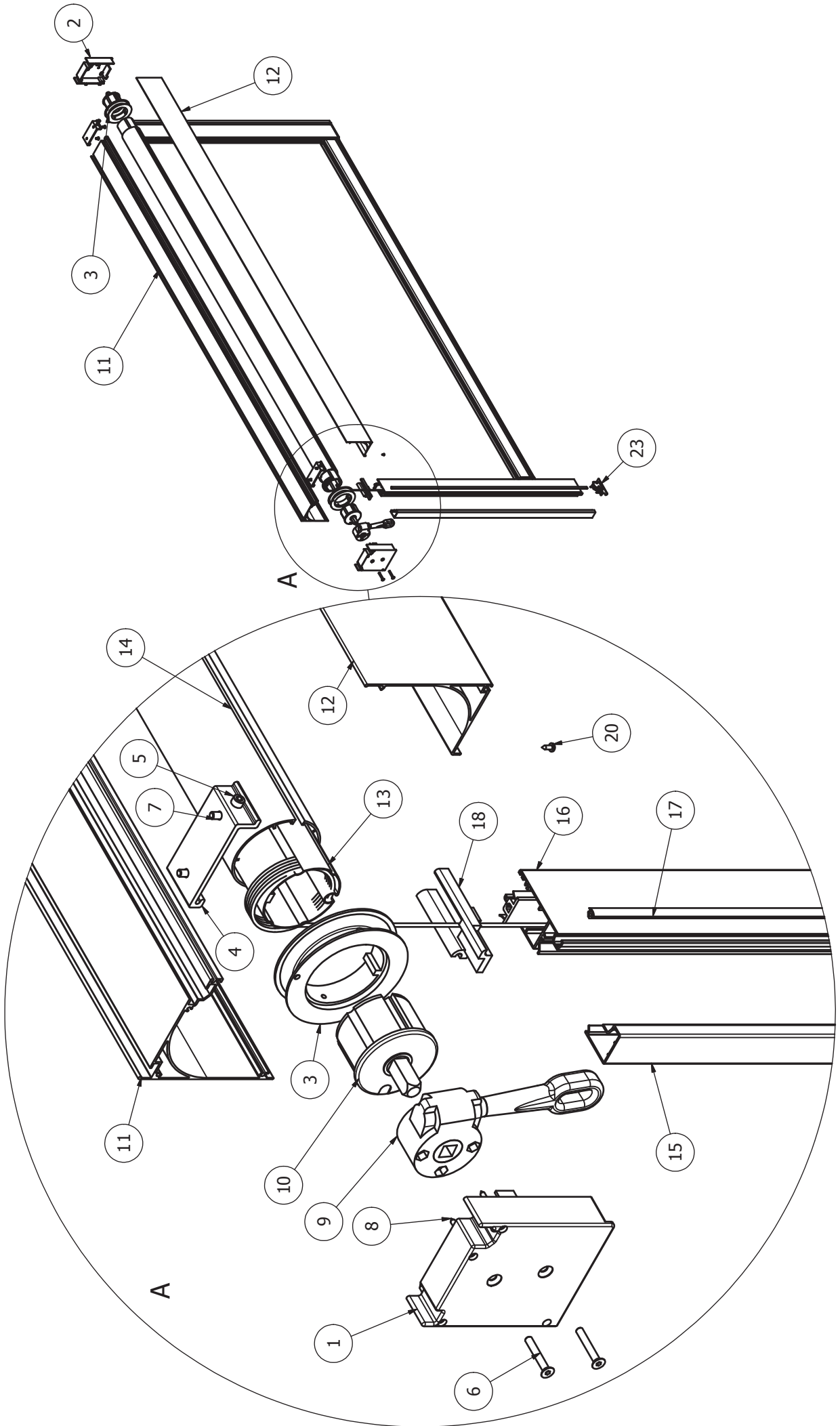
Legare saldamente la tenda avvolgendo la fune o cinghia intorno alle parti preassemblate, in modo che non scivolino dei componenti, con pericolo di caduta della stessa.

2.3 - Ambiente di lavoro

Le operazioni di installazione e manutenzione straordinaria devono essere eseguite in un luogo sufficientemente illuminato (in base alle norme specifiche), naturalmente e/o artificialmente.

L'operatore deve infatti avere una buona visibilità per la lavorazione da eseguire, e deve inoltre impedire l'avvicinamento di terze persone alla zona di lavoro della tenda.

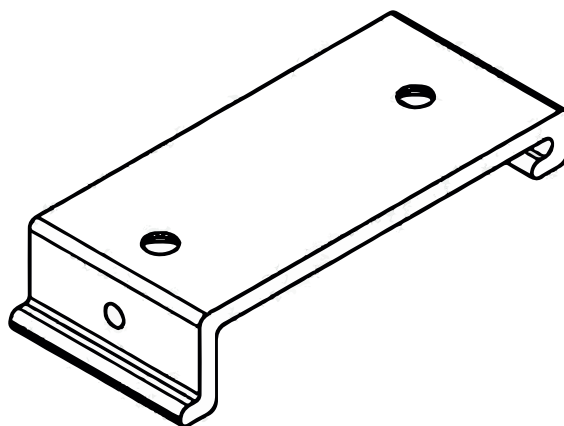
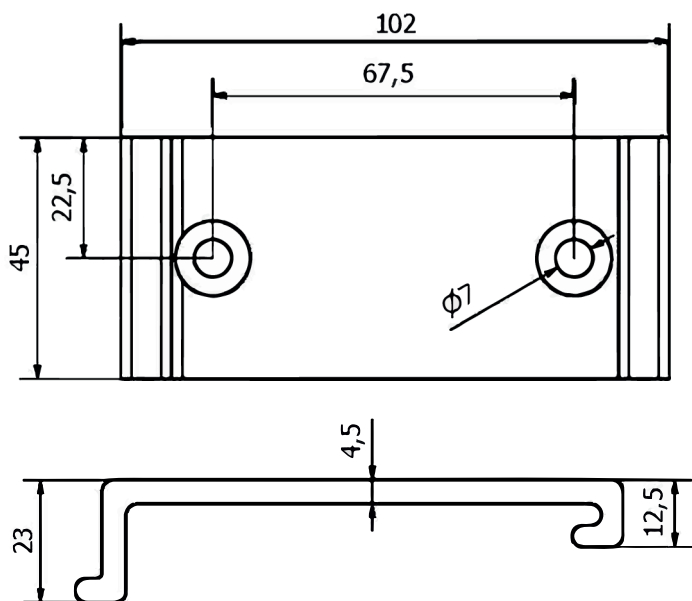
ESPLOSO TENDA



ELENCO PARTI		
PART.	NUMERO PARTE	DESCRIZIONE
1	V.TCLZ-016new	TAPPO CASSONE QUADRO SX
2	V.TCLZ-020new	TAPPO CASSONE QUADRO DX
3	V.TCLZ-001	ROCCHETTO TCL GAMMA
4	V.TCLZ-014	STAFFA SOFFITTO CASSONE QUADRO
5	SMCTCEI0620A	VITE TCEI M6x20 UNI5931 INOX
6	SMCTPSE0640A	VITE TPS ES INC M6X40 UNI 5933 INOX
7	SMCTPSE0612A	VITE TPS ES INC M6X12 UNI 5933 INOX
8	SMCATFC3940A	VITE AUTF TC 3,9x40C-H DIN7981 ZN
9	V.ARGNA-11_1A	ARGANELLO RIDUTTORE 11:1 BIANCO
10	V.TAPPQ70-13X25B	CALOTTA PERNO QUADRO 13X70 D.70
11	CASSONETTO QUADRO 1A PARTE	
12	CASSONETTO QUADRO 2A PARTE	
13	AVVOLGITORE TCL ZIP	PROFILO AVVOLGITORE TCL 1500
14	COMPENSATORE TUBO AVVOLGITORE ZIP	COMPENSATORE TUBO AVVOLGITORE
15	GUIDA fissa x GUIDA ZIP	PROFILO FISSO GUIDA TCL DELTA
16	GUIDA x GUIDA ZIP	PROFILO PRINCIPALE GUIDA TCL DELTA
17	GUARNIZIONE CAPPOTTINA	GUARNIZIONE CAPPOTTINA
18	V.TCLZ-017	TAPPO GUIDA TCL GAMMA SX
19	V.TCLZ-019	TAPPO GUIDA TCL GAMMA DX
20	ISO 7049 - ST3,5 x 9,5 - C - H	Vite autofilettante (Lamiera)
21	CAVO ZIP_MIR	CORDINO

STAFFE PARETE SOFFITTO

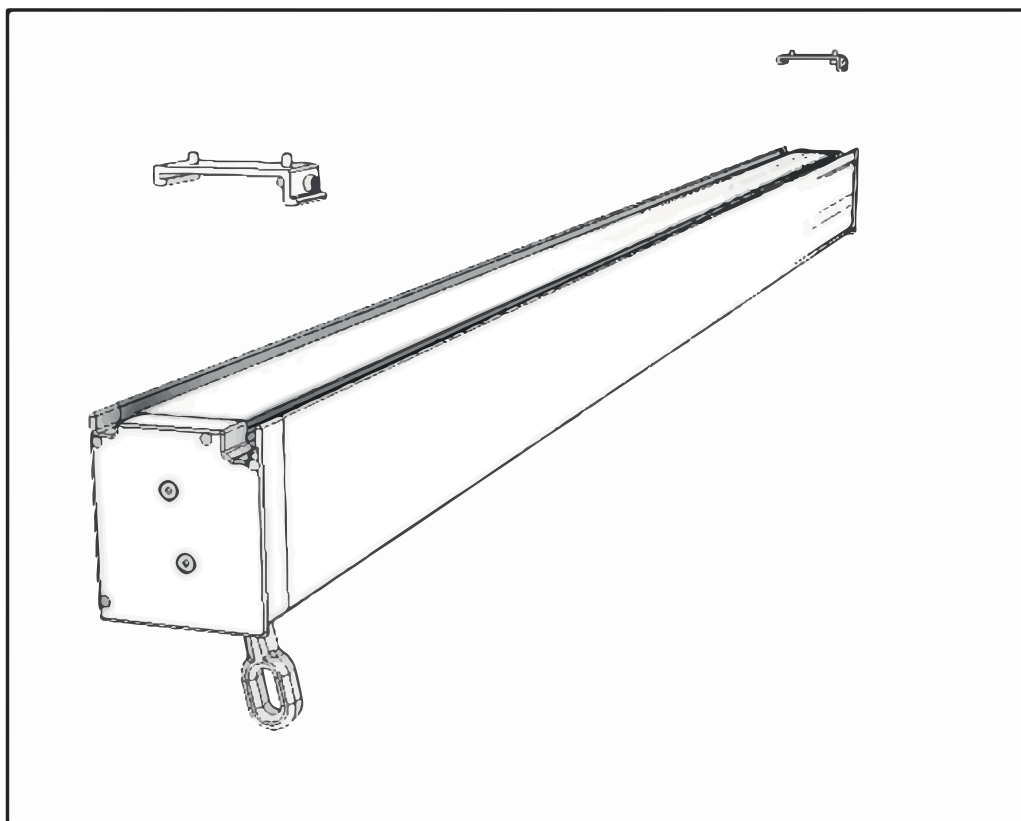
Le staffe in dotazione sono utilizzabili per il montaggio a parete
Per il montaggio utilizzare viti a testa svasata



INSTALLAZIONE STAFFE E CASSONETTO

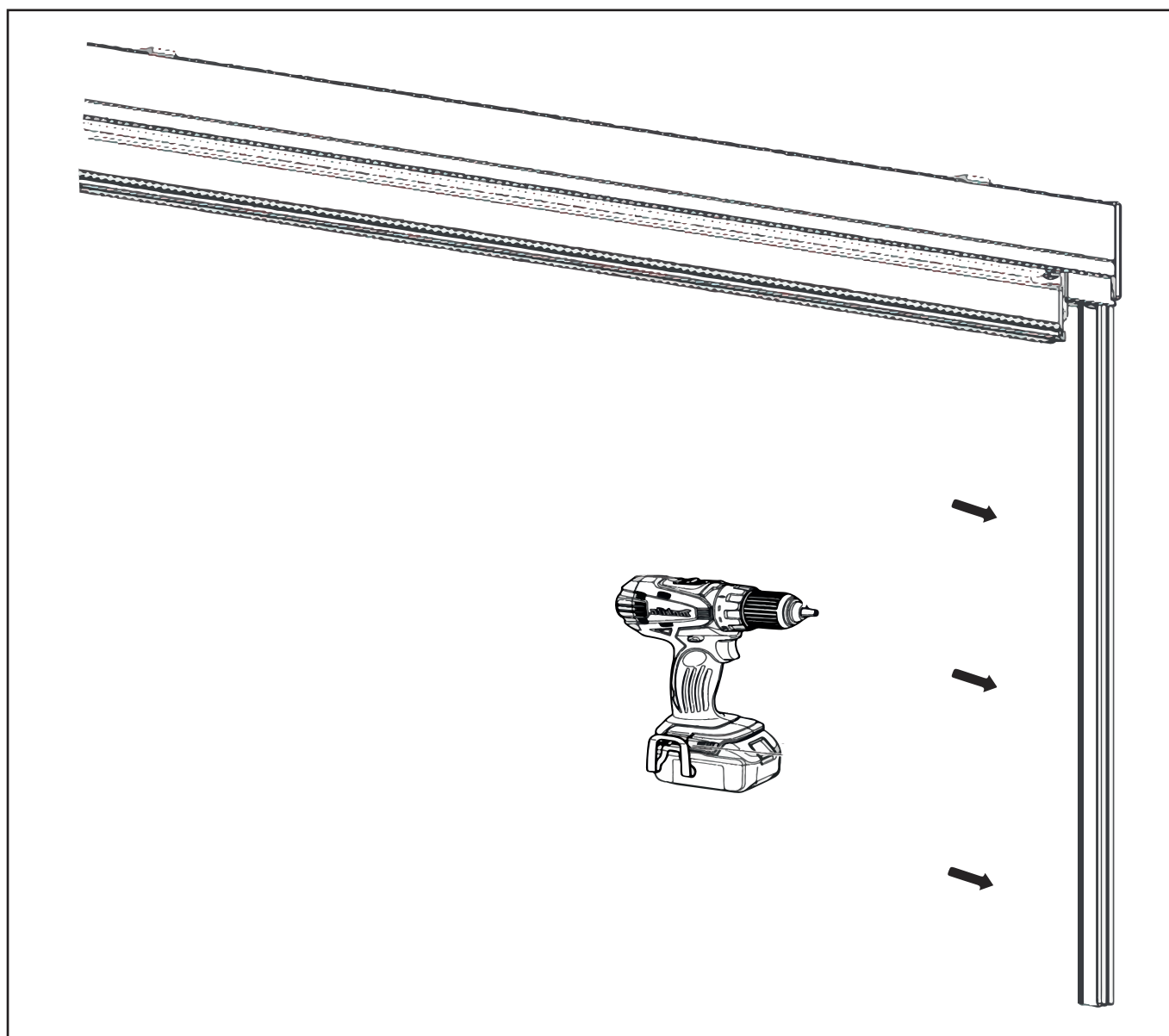
Installare le staffe perfettamente in piano per un corretto funzionamento la sede di montaggio deve essere perfettamente in squadra.

Posizionare le staffe ogni 150 cm il numero di staffe varia a seconda della larghezza. Rimuovere la copertura anteriore del cassonetto inserire il cassonetto nelle staffe, serrare le viti delle stesse e rimontare la copertura anteriore.



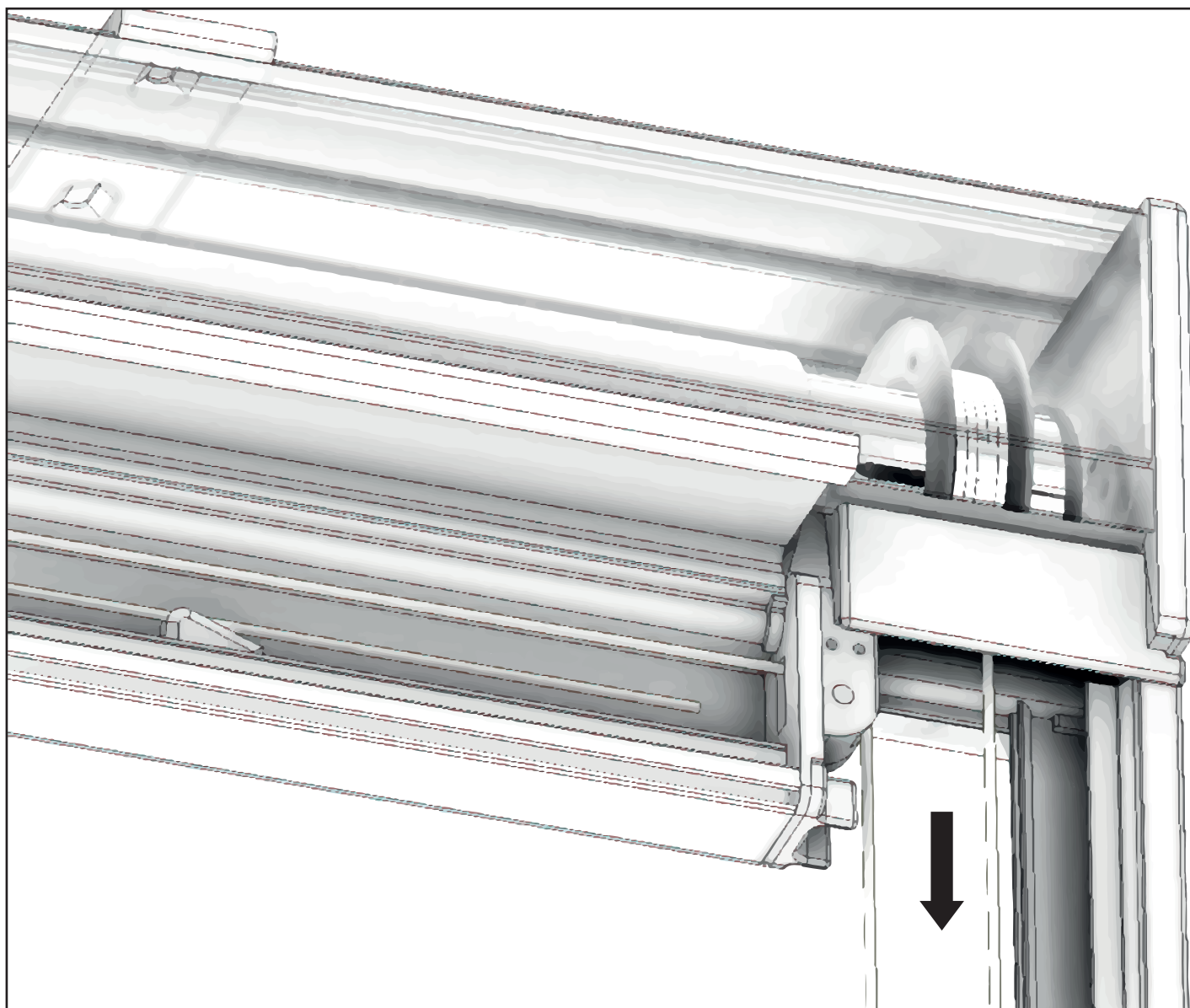
INSTALLAZIONE DELLE GUIDE

Installare le guide inserendole nell'inserto che fuoriesce dal tappo del cassonetto.
Fissare le stesse con viteria adatta al tipo di parete lungo la scanalatura della guida.



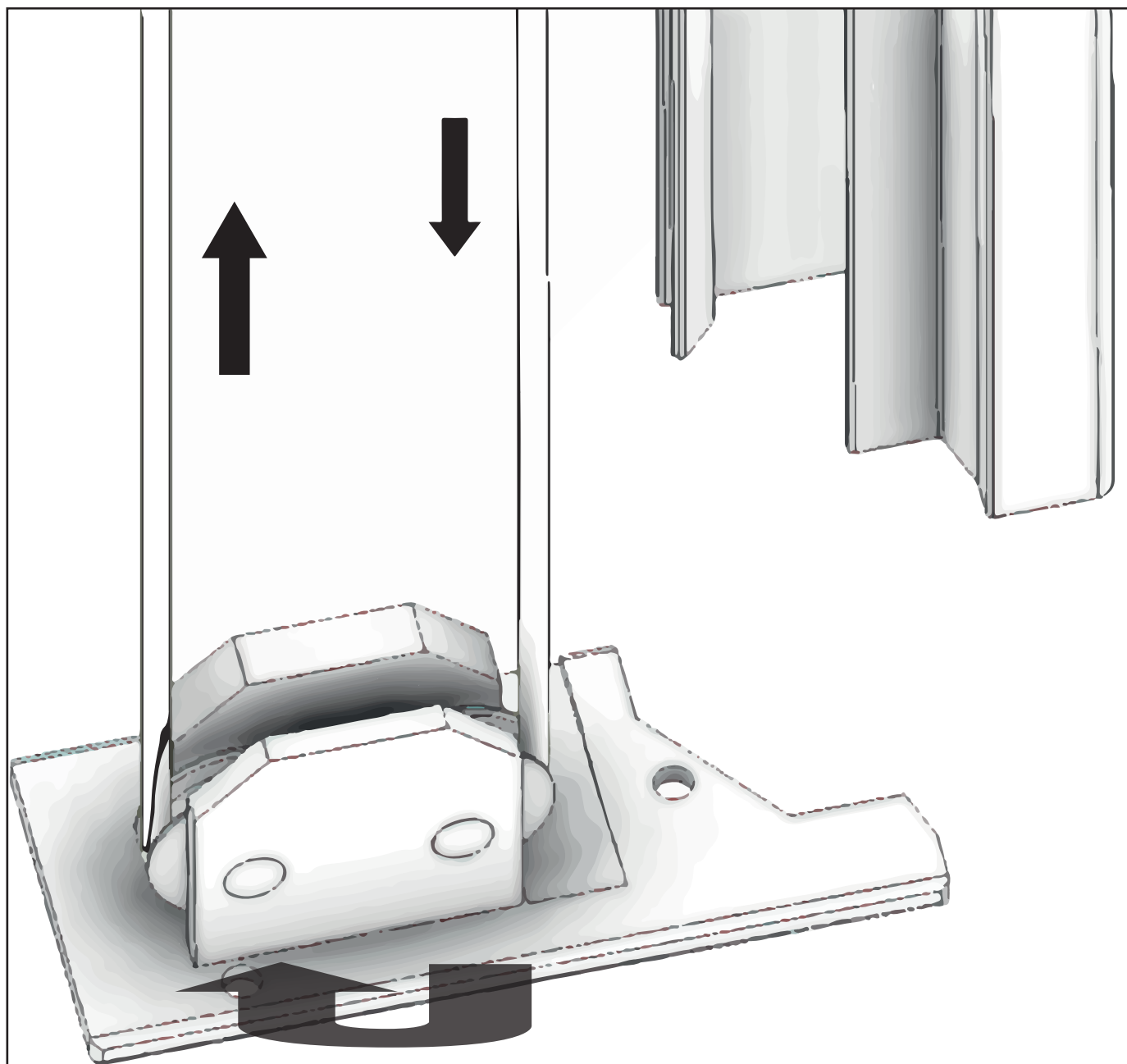
SEQUENZA INSTALLAZIONE CORDINO

ATTENZIONE ! In fase di installazione mantenere i cordini tirati verso il basso per evitare che si srotolino dal rocchetto.

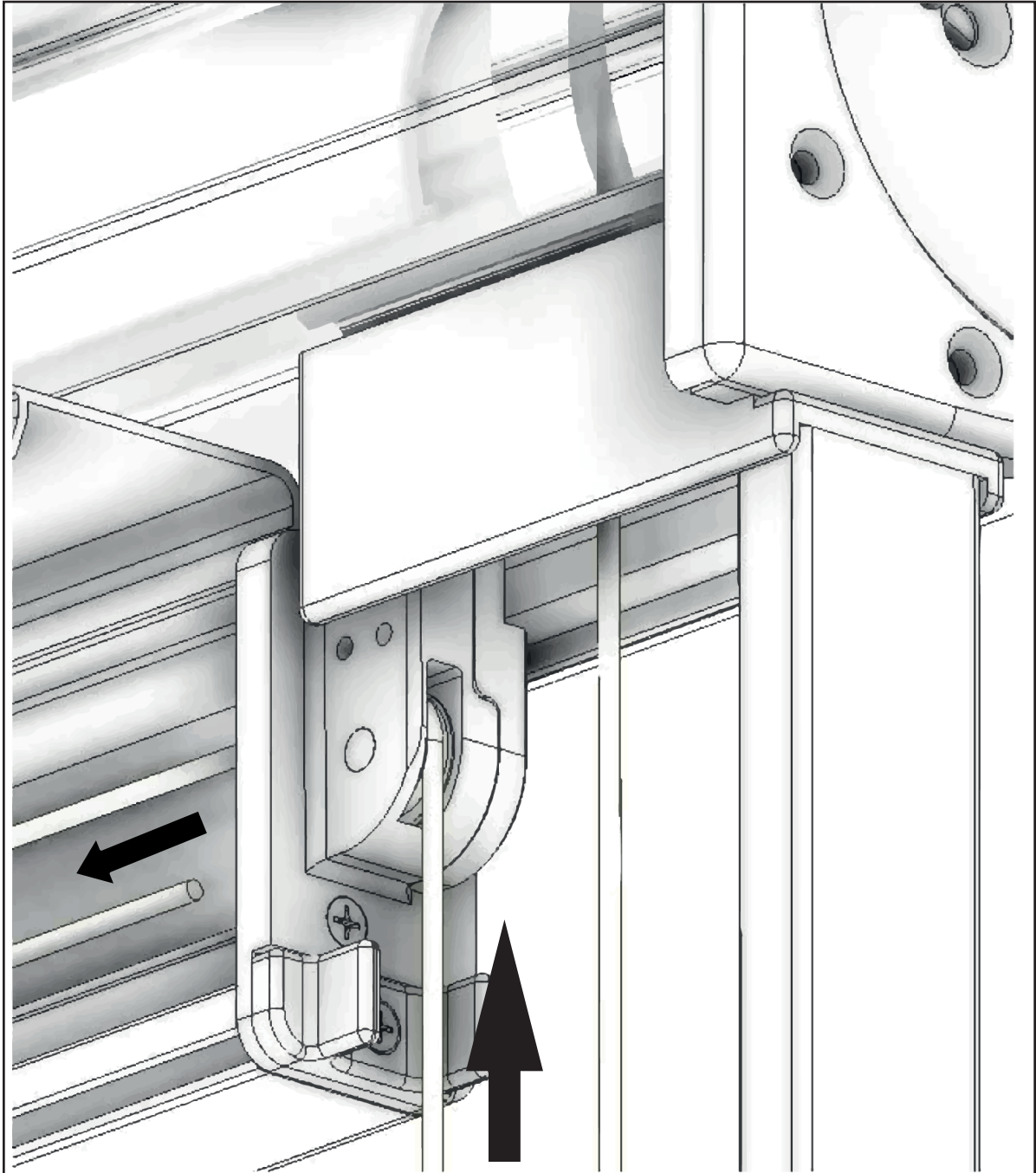


SEQUENZA INSTALLAZIONE CORDINO

Passare il cordino sotto le rotelle del piedino, e farlo risalire fino al terminale.
Ripetere l'operazione dalla parte opposta.

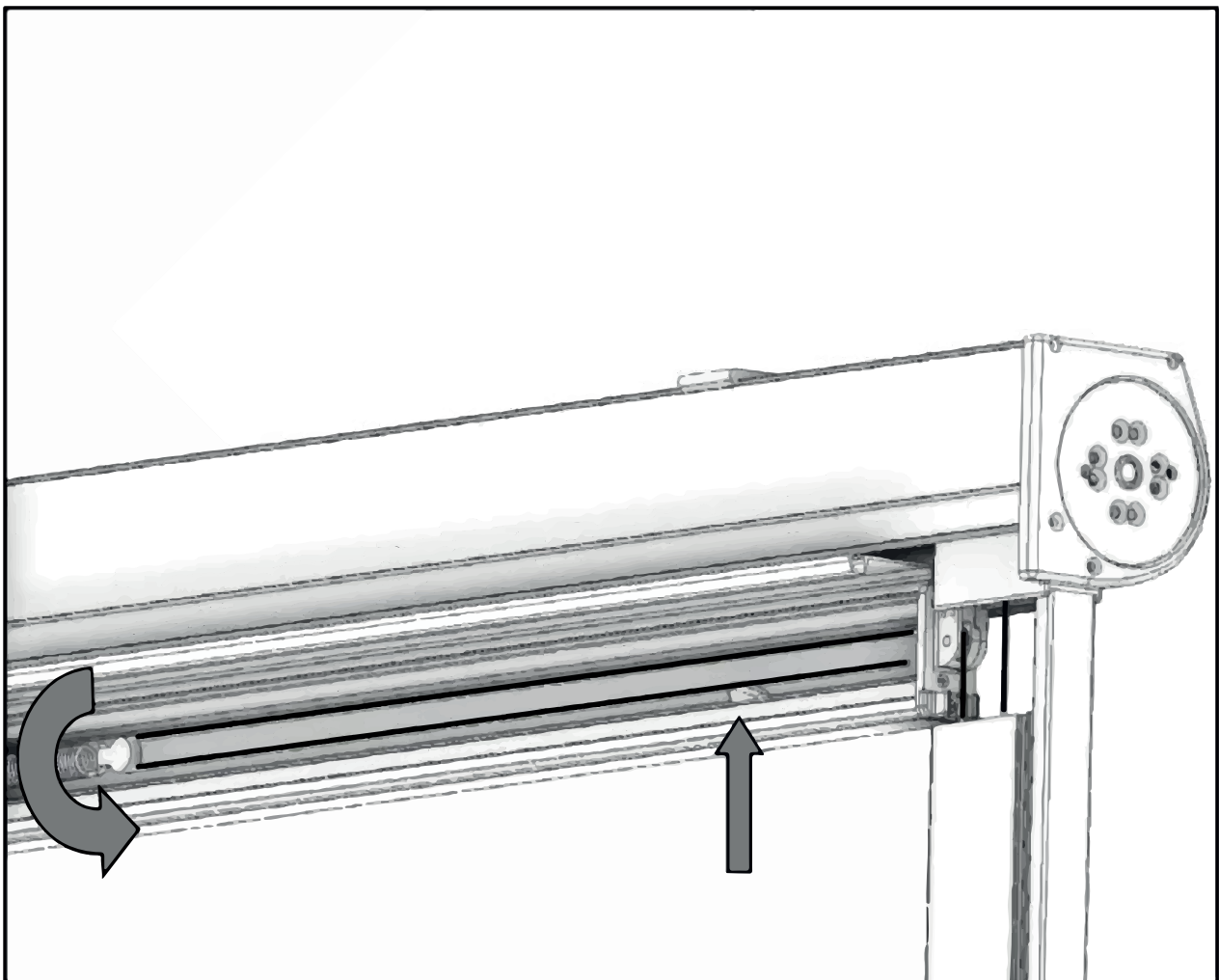


SEQUENZA INSTALLAZIONE CORDINO



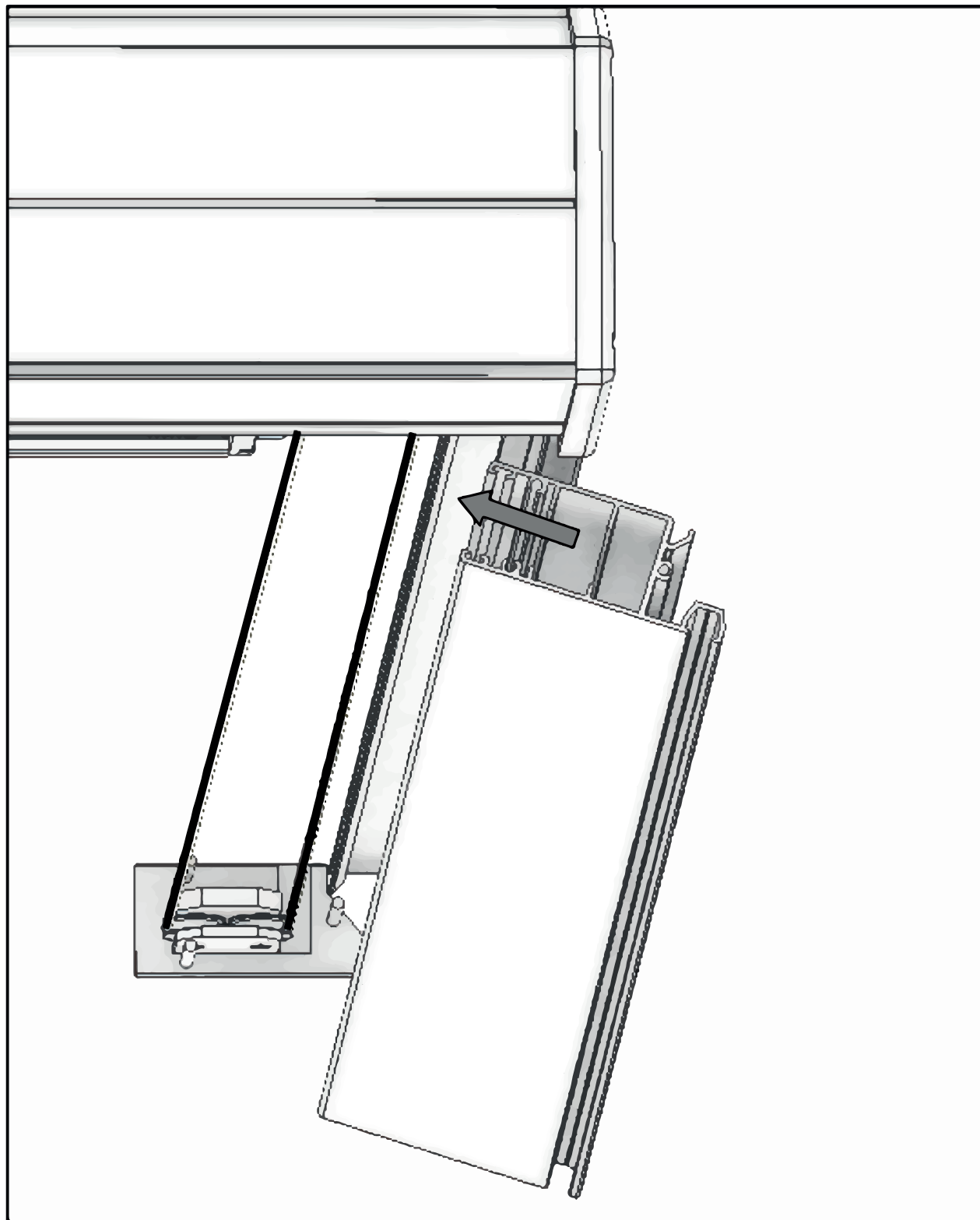
SEQUENZA INSTALLAZIONE CORDINO

Agganciare le due carrucole sulla molla a trazione e passare il cordino ed agganciarlo al fermacorda senza tenderlo.
Ripetere l'operazione dalla parte opposta.



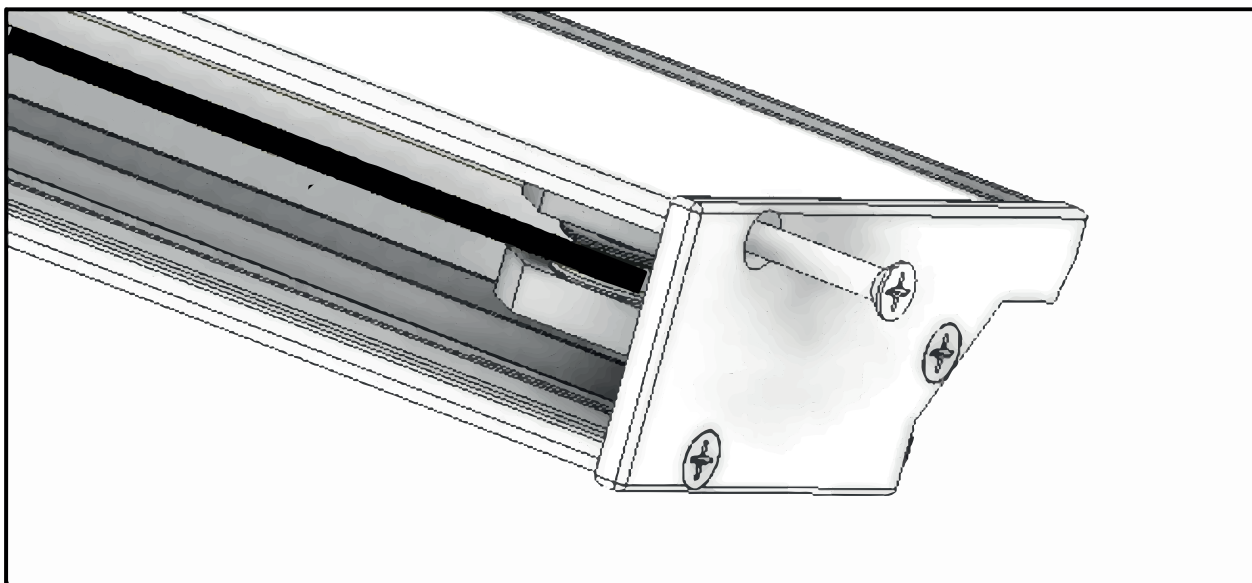
INSERIMENTO GUIDA ZIP

Inserire il profilo guida facendo attenzione ai cordini verificare che siano inseriti nella parte aperta della guida.



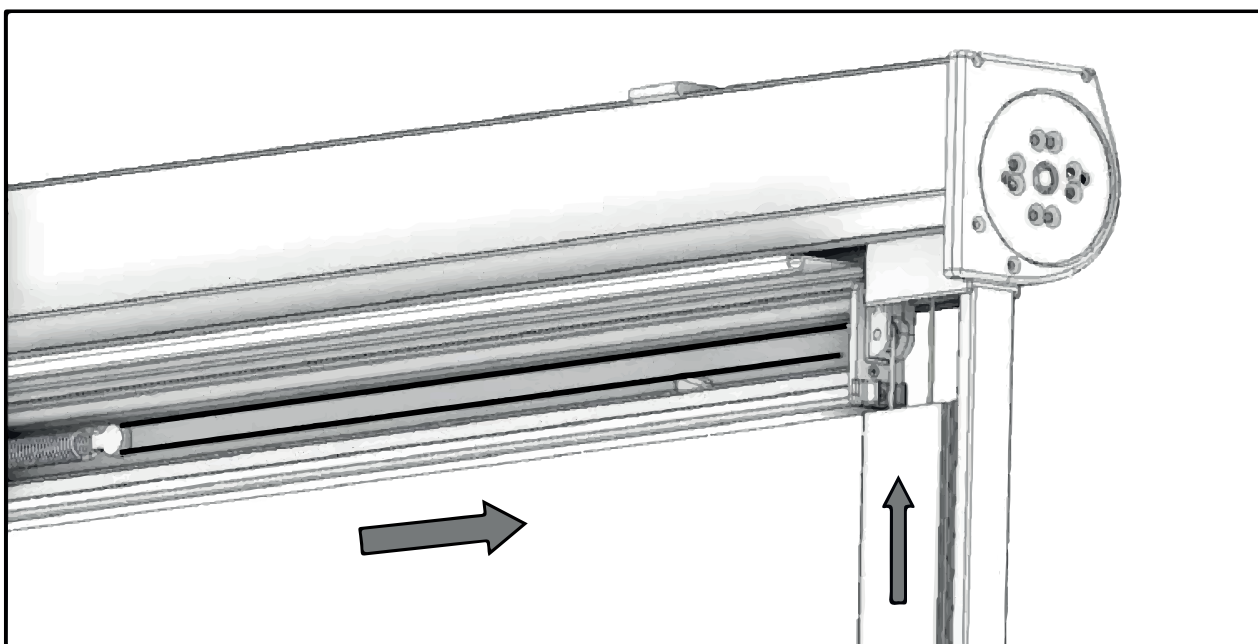
INSERIMENTO GUIDA ZIP

Avvitare il piedino sotto la guida in alluminio



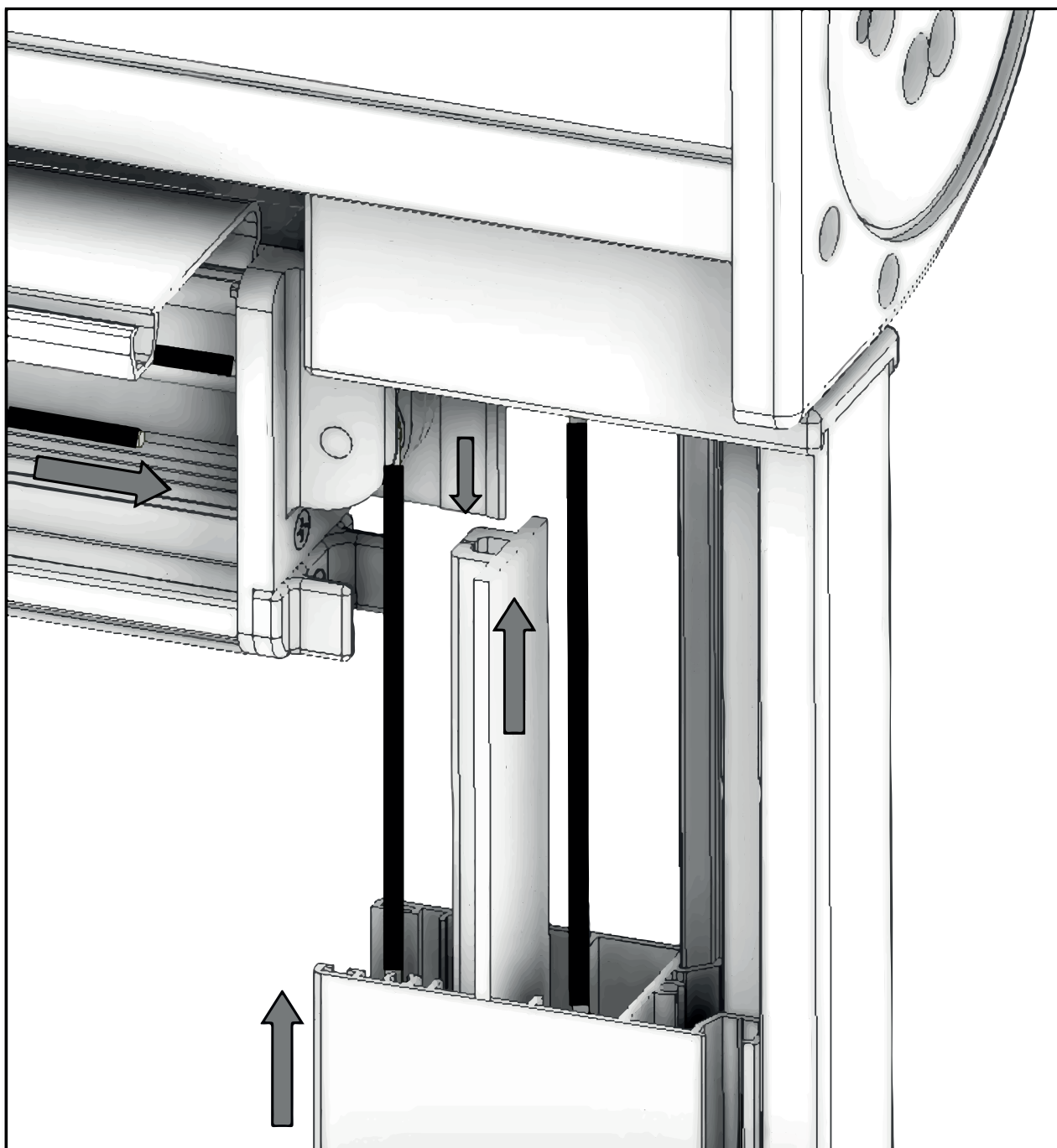
Allineare le guide (quella con il piedino montato) con la guida precedentemente installata sulla parete.

Sganciare momentaneamente il cordino per avvicinare la guida al cassonetto
N.B. Lasciare 5 Cm di spazio per inserire la guida zip.



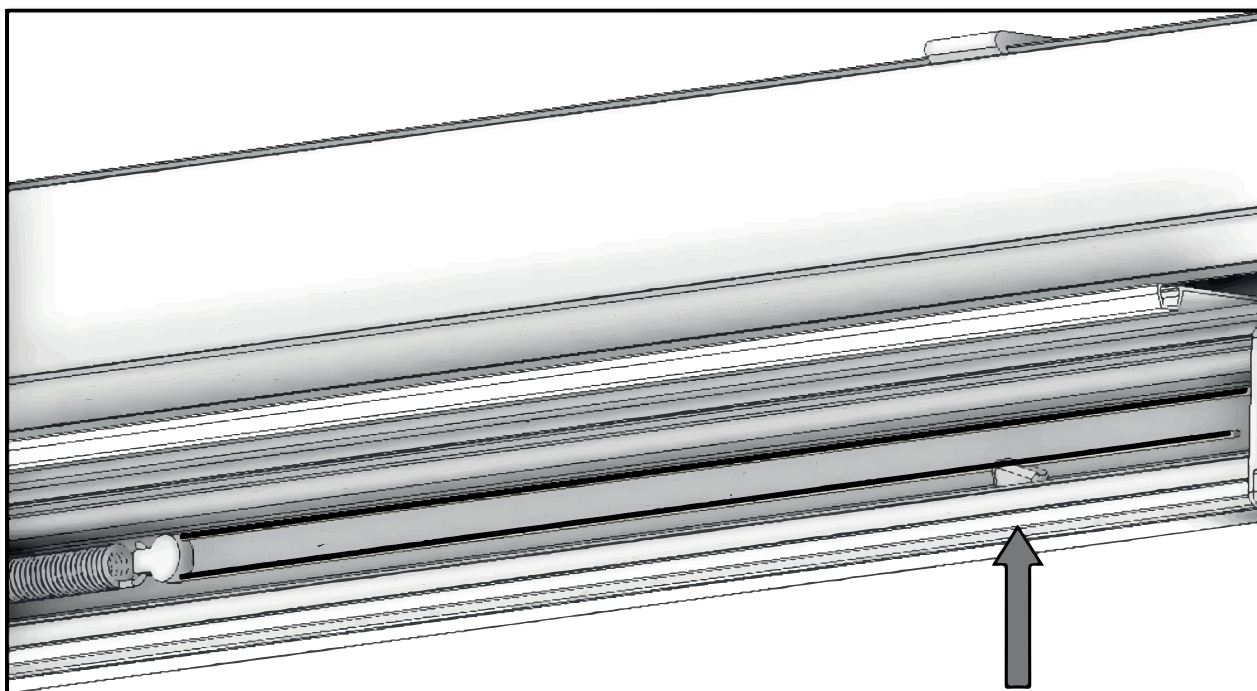
INSERIMENTO GUIDA ZIP

Sollevare la guida in plastica ed inserirla nella zip che sporge dal terminale.
Accoetare quindi la guida al cassonetto mettendo in tensione il cordino nel terminale



TENSIONAMENTO MOLLA

Tirare i cordini per tensionare la molla e fissarli sui fermacorda.



Chiudere il terminale con le apposite viti in dotazione posizionandole nella apposita scanalatura



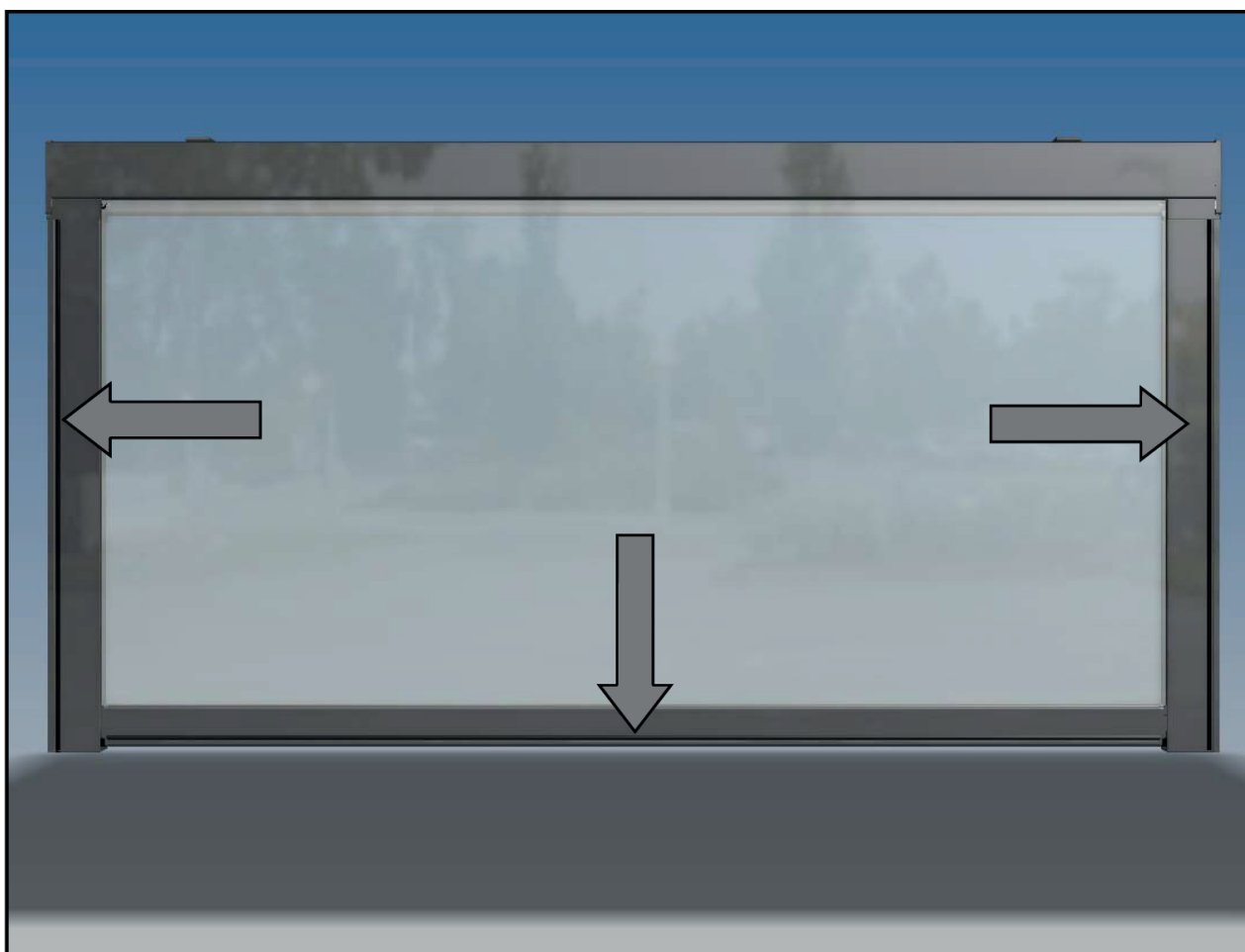
OPERAZIONI FINALI

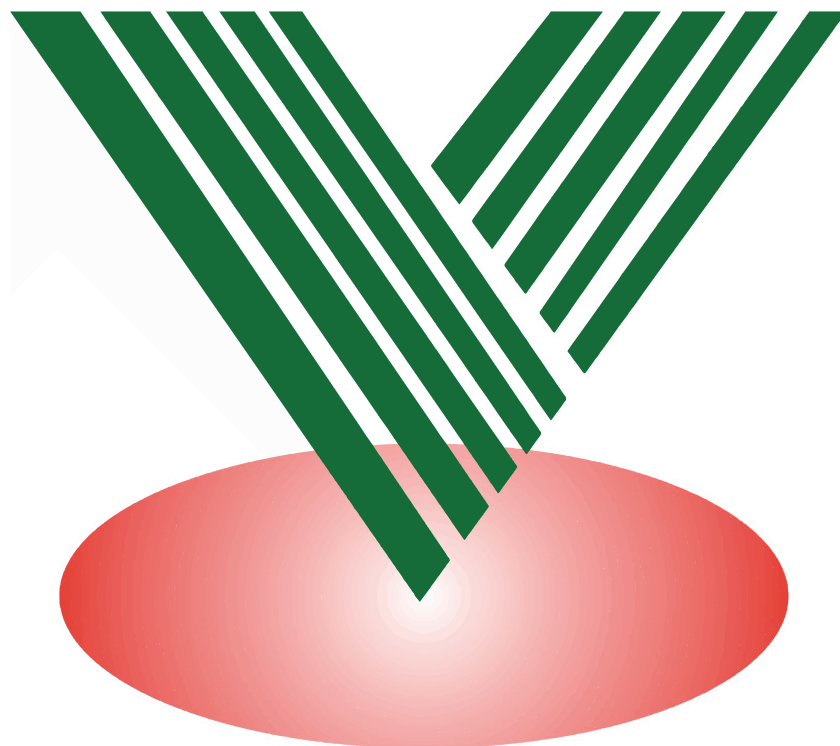
TENDA MOTORIZZATA: Regolare i fine corsa del motore portando il terminale a 10 mm da terra, cosicché il telo rimanga ben teso.

TENDA AD ARGANELLO: Portare il telo a terra e riarrotolarlo per circa 10 mm cosicché il telo rimanga ben teso.

GUARNIZIONI:

INSERIRE LE GUARNIZIONI NEI CANALI DELLE GUIDE E DEL TERMINALE





VA.ILA.

Fabbrica tende da sole

Via Campogillaro 34

00030 San Cesareo (Rm)

Tel. 06 9559571 Fax. 06 9589363

mail: vaila@inwind.it

www.vailatende.it

Vi ringraziamo di aver scelto ed
utilizzato i prodotti VA.ILA.