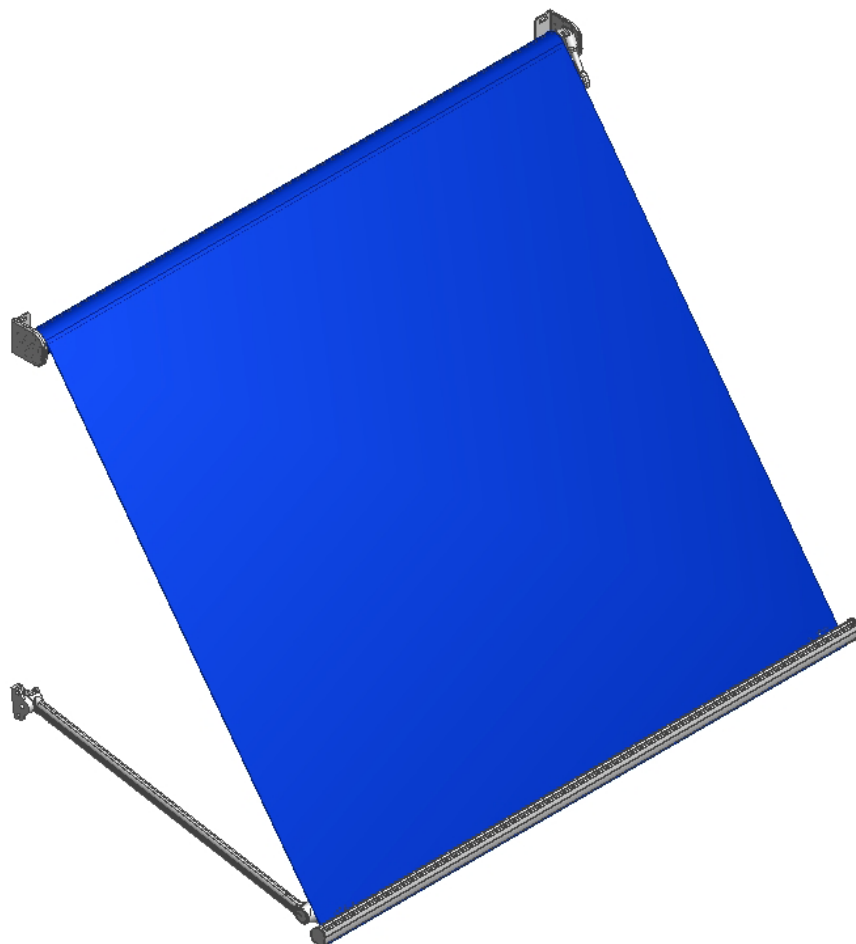


VA.I.L.A.

**MANUALE INSTALLAZIONE
TB FIRENZE**



SOMMARIO

INTRODUZIONE	3.1
Attrezzatura necessaria	3.1.1
Requisiti del personale	3.1.2
SICUREZZA	3.2
Informazioni generali sicurezza	3.2.1
Requisiti per lavorare in sicurezza	3.2.2
Ambiente di lavoro	3.2.3
ESPLOSI	4
STAFFE DI SUPPORTO	5
INSTALLAZIONE	8
INSTALLAZIONE BRACCETTI	9
OPERAZIONI FINALI	10

1 INTRODUZIONE

Il presente manuale è stato realizzato dal Costruttore per fornire le indicazioni necessarie a coloro che sono autorizzati a effettuare le operazioni di installazione e manutenzione straordinaria del prodotto.

È vietato asportare, riscrivere o comunque modificare le pagine del manuale e il loro contenuto.

Le operazioni devono essere eseguite da personale in possesso dei requisiti tecnico-professionali conformi alle leggi o norme nazionali vigenti in materia.

Tale manuale deve essere conservato integro in tutte le sue parti e in un luogo facilmente accessibile.

Il Costruttore si riserva il diritto di aggiornare la produzione e i manuali relativi, senza l'obbligo di aggiornare produzione e manuali precedenti.

Il Costruttore si riserva tutti i diritti sul presente manuale: nessuna riproduzione totale o parziale è permessa senza autorizzazione scritta dello stesso.

1.1 - Requisiti del personale

Il personale dedicato a questa operazione deve essere in possesso di una conoscenza tecnica del prodotto, acquisita con almeno due anni di esperienza o previo un opportuno corso tecnico-formativo.

1.2 - Attrezzatura necessaria

Per garantire la corretta installazione della tenda, e di conseguenza il funzionamento ottimale del prodotto finito, è necessario essere dotati della seguente attrezzatura:

- avvitatore;
- una livella;
- spago;
- set completo di utensili;
- attrezzature per lavorare in altezza (trabattelli, scale, ponteggi, piattaforme aeree, ecc) che rispettino le vigenti normative di sicurezza delle persone nei posti di lavoro.

2 SICUREZZA

2.1 - Informazioni generali di sicurezza

Durante tutte le operazioni descritte nel presente manuale, assicurarsi che nella zona di lavoro sia presente **ESCLUSIVAMENTE** il personale addetto ai lavori (vedi 1.1 - Requisiti del personale).

Non appoggiare oggetti sopra il telo della tenda.

È vietato appendersi o sostenersi sulla tenda: rischio di gravi lesioni per le persone, nonché di danneggiamento alla tenda stessa. Indossare gli indumenti e i dispositivi di protezione individuali previsti dalle norme vigenti in materia di sicurezza nei posti di lavoro.

2.2 - Requisiti per lavorare in sicurezza

L'installazione deve essere eseguita nel pieno rispetto della normativa D.P.R. 164/56 e D.Lgs 494/96 per tutto ciò che attiene la sicurezza delle persone.

Controllare, prima dell'utilizzo, che le opere provvisorie utilizzate (trabattelli, ponteggi, scale, ecc.) e tutti i dispositivi di protezione individuale (imbracature, cinghie di sicurezza, ecc.) siano a norma ed in buono stato.

Utilizzare sempre i dispositivi di protezione individuale adeguati.

Nel caso gli installatori siano più di uno, è necessario coordinare i lavori.

Gli operatori devono comportarsi in conformità alle istruzioni di sicurezza ricevute.

Nel caso la tenda debba essere montata ad un piano elevato da quello di terra, è necessario delimitare e presidiare l'area durante la salita al piano della tenda in modo che nessuno possa trovarsi sotto l'eventuale carico sospeso.

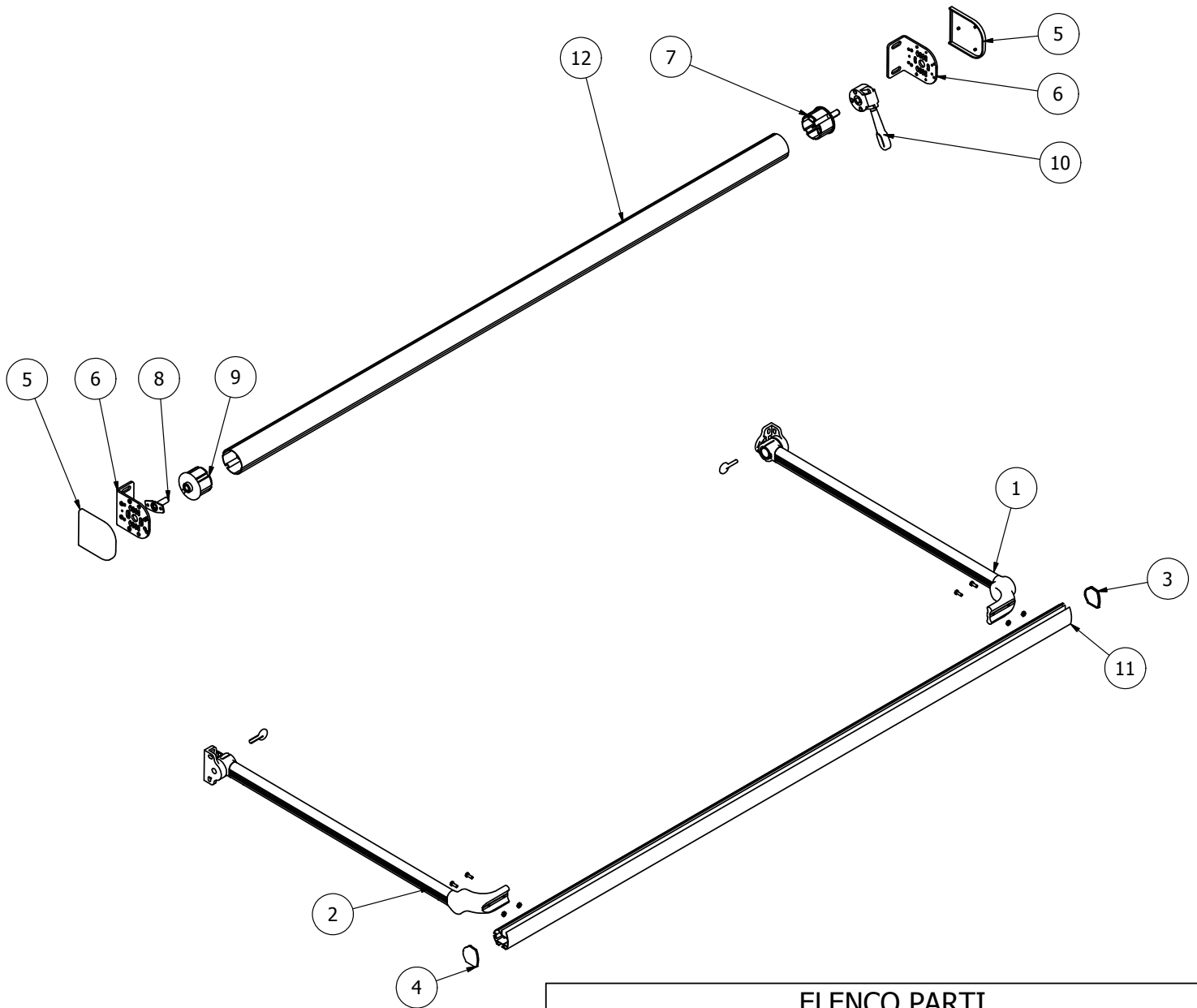
Legare saldamente la tenda avvolgendo la fune o cinghia intorno alle parti preassemblate, in modo che non scivolino dei componenti, con pericolo di caduta della stessa.

2.3 - Ambiente di lavoro

Le operazioni di installazione e manutenzione straordinaria devono essere eseguite in un luogo sufficientemente illuminato (in base alle norme specifiche), naturalmente e/o artificialmente.

L'operatore deve infatti avere una buona visibilità per la lavorazione da eseguire, e deve inoltre impedire l'avvicinamento di terze persone alla zona di lavoro della tenda.

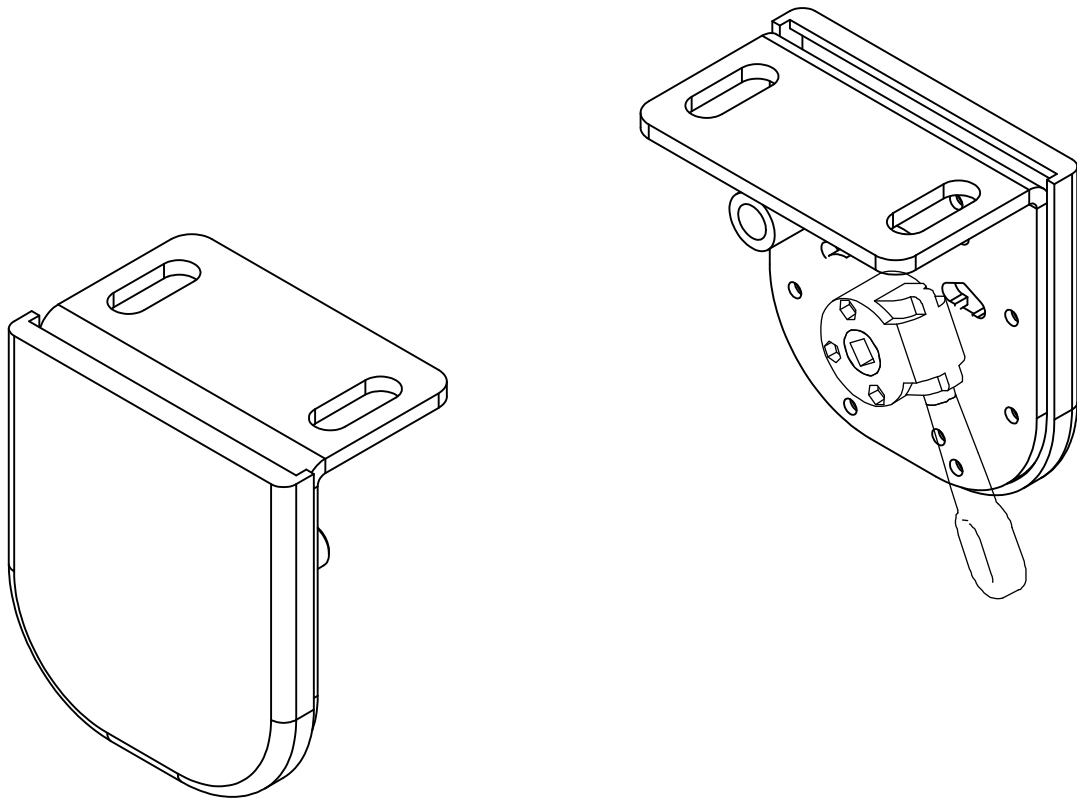
ESPLOSO TENDA



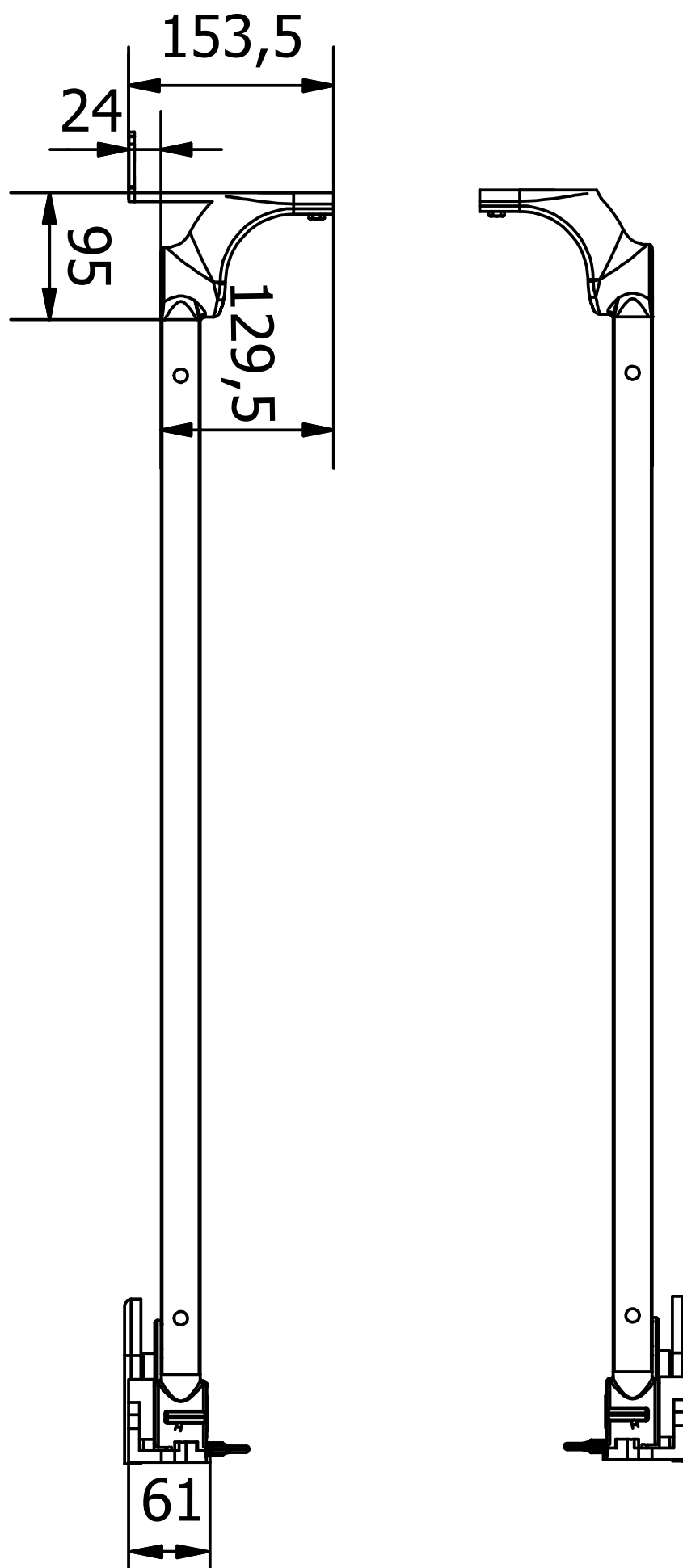
ELENCO PARTI	
	DESCRIZIONE
1	ASSIEME BRACCIO TB FIRENZE DX
2	ASSIEME BRACCIO TB FIRENZE SX
3	TAPPO X TERMINALE MOD 30600 DX
4	TAPPO X TERMINALE MOD 30600 SX
5	CUFFIA STAFFA TNR
6	STAFFA PS VENEZIA CABRIO
7	CALOTTA PERNO QUADRO 13X70 D.70
8	PIASTRINA CON PERNO 14 x 40
9	CALOTTA DIAM. 70 CON FORO D.14
10	ARGANELLO RIDUTTORE 11:1 BIANCO
11	TERMINALE TB 1000
12	PROFILO AVVOLGITORE TB FIRENZE

STAFFA PARETE SOFFITTO

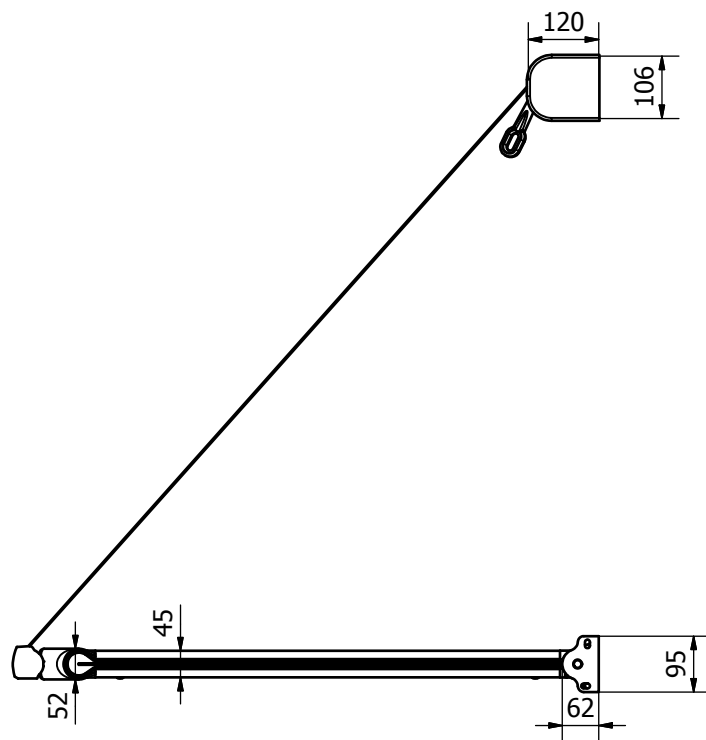
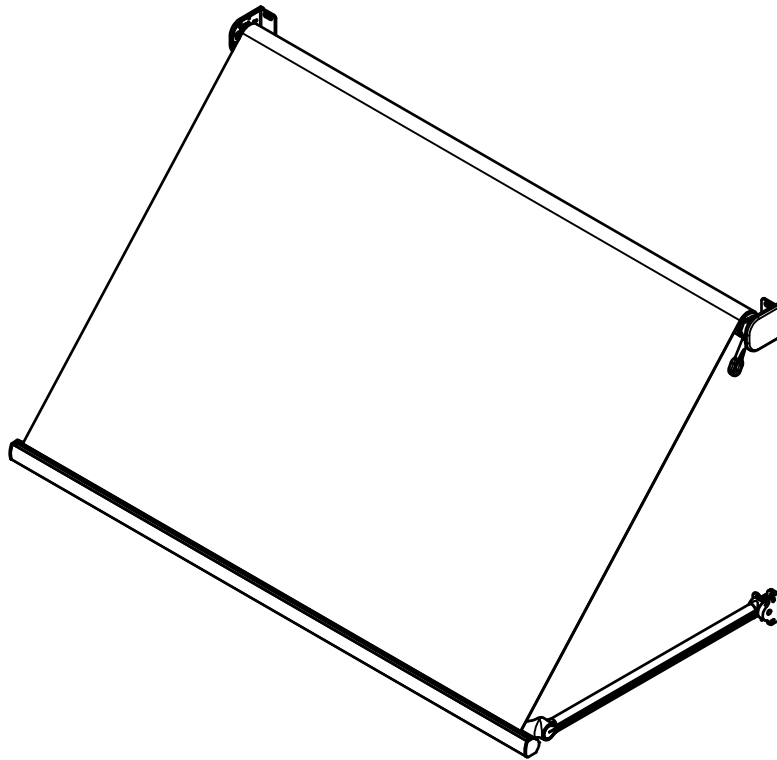
Staffe in alluminio pressofuso verniciate a polvere epossidica. Sono utilizzabili sia a parete che a soffitto. Per il fissaggio utilizzare le asole previste.



BRACCETTI MURO



INSTALLAZIONE



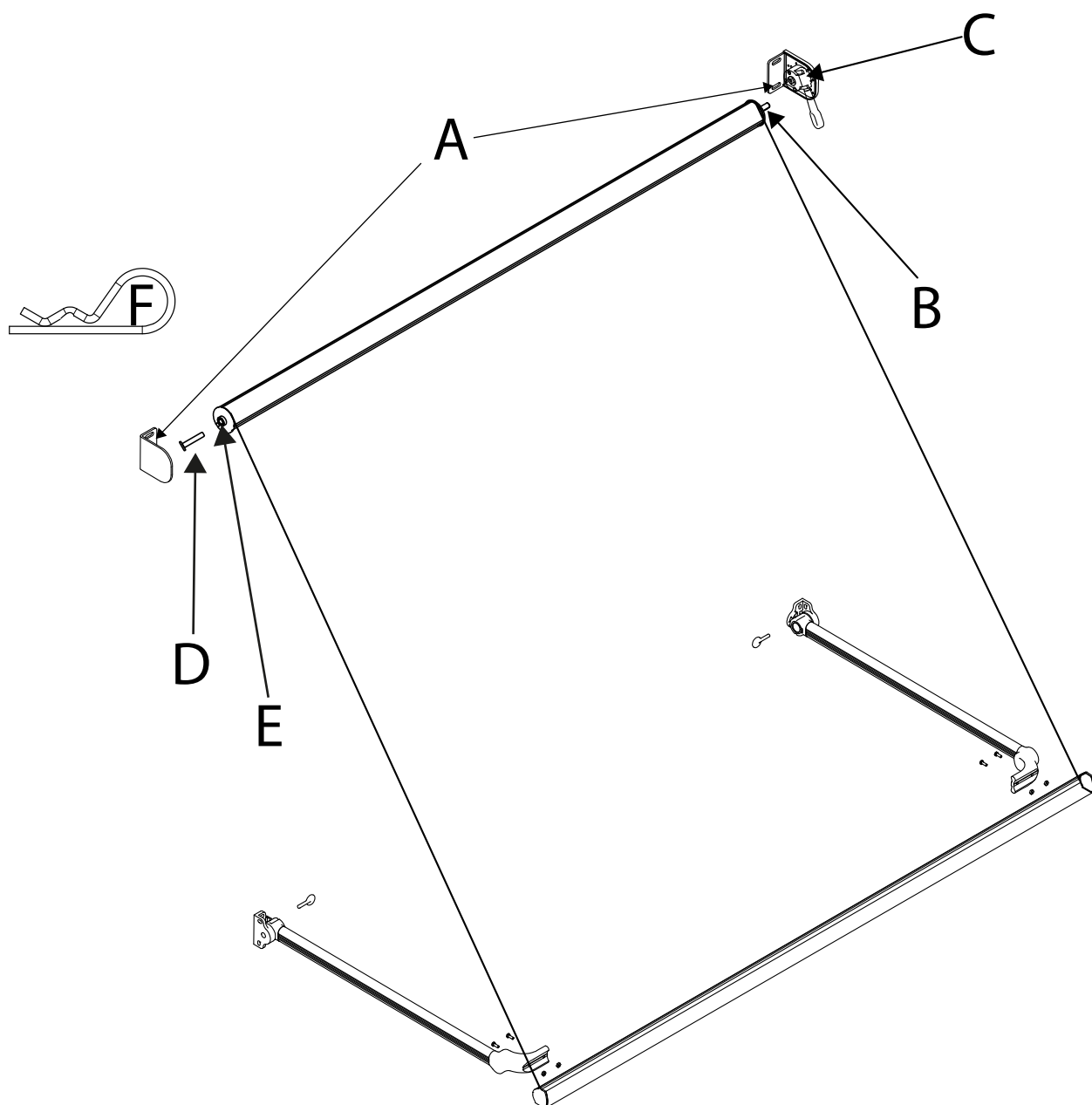
INSTALLAZIONE DELLE STAFFE P/S:

Misurare la superficie dove va montata la tenda segnare la posizione delle staffe A forare ed installare con viti idonee al materiale presente.

inserire il perno B nell'arganello C

dal lato opposto inserire il perno D nel tappo E

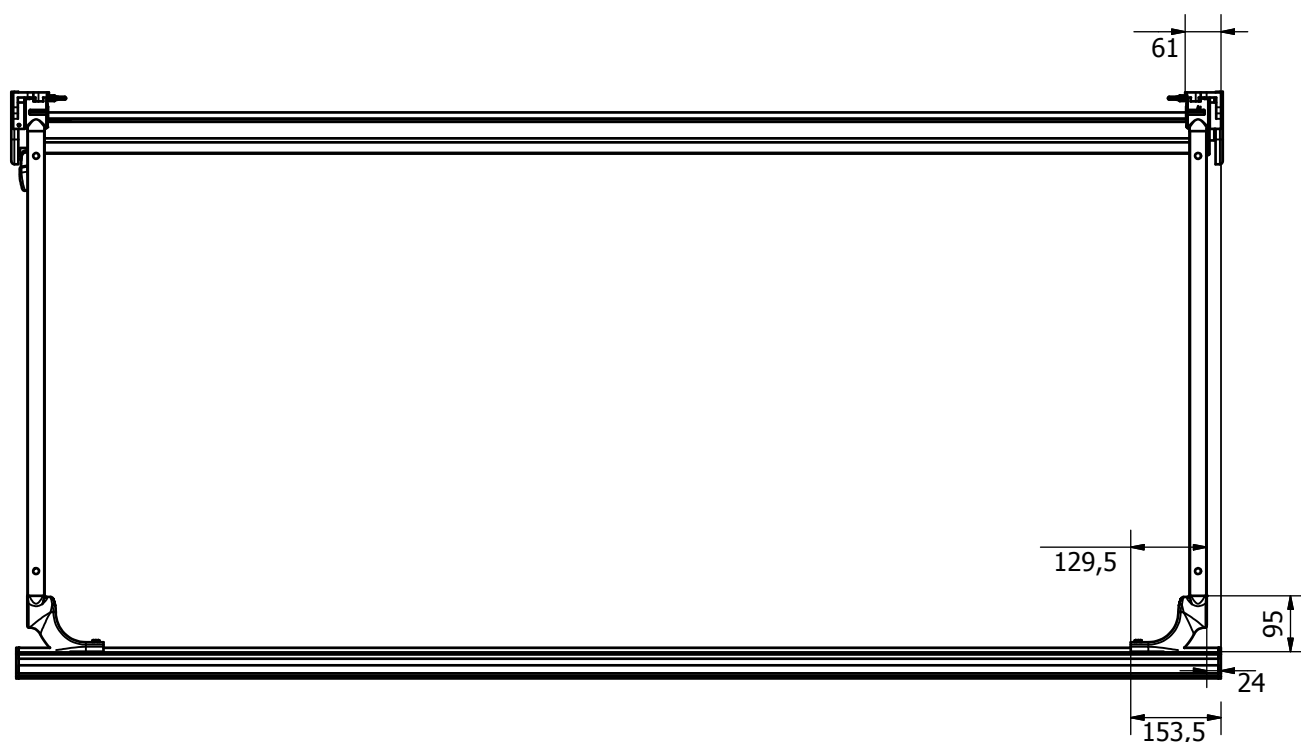
bloccare con la coppiglia F



INSTALLAZIONE BRACCETTI

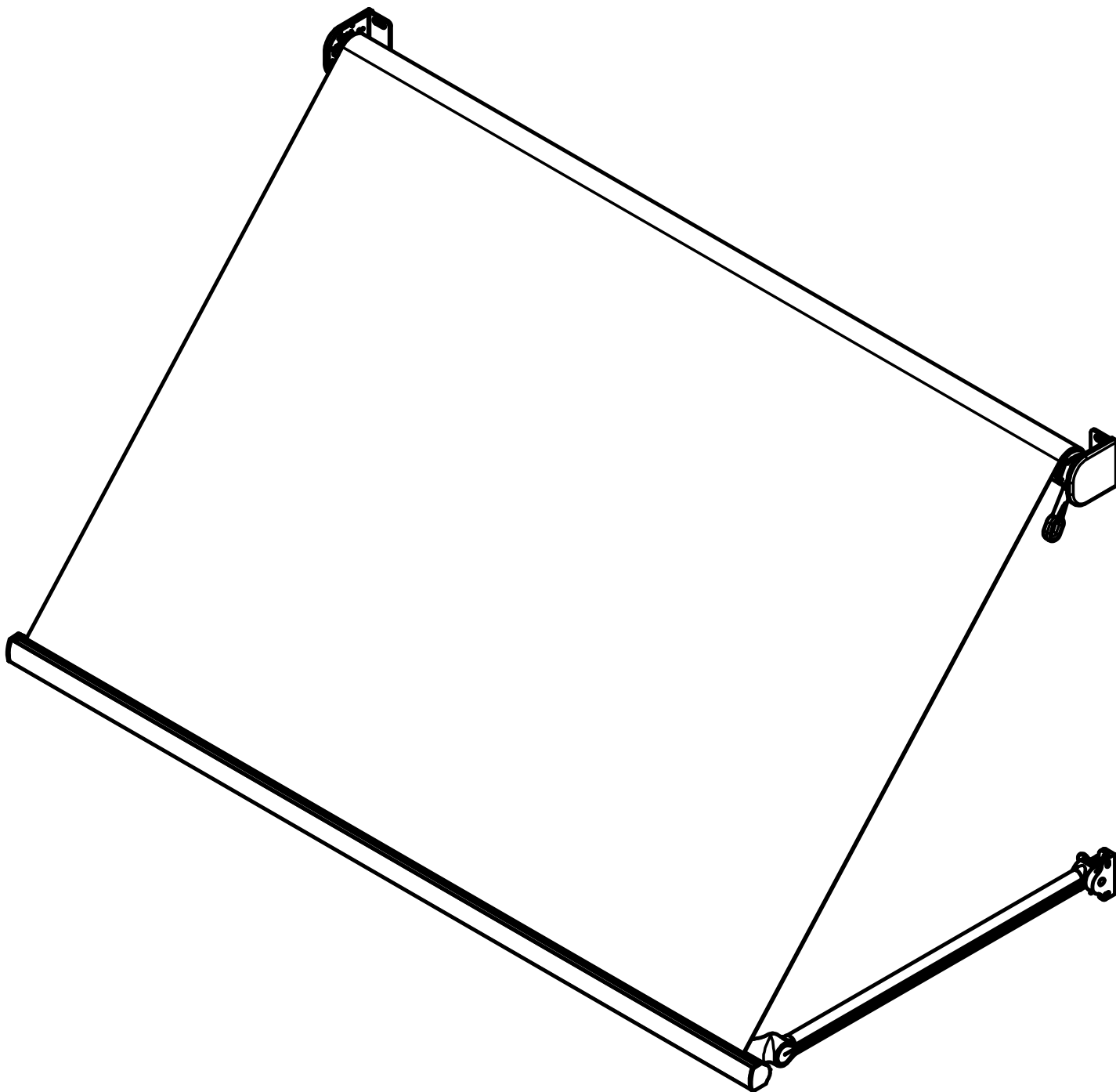
Misurare la superficie dove vanno montati i braccetti segnare la posizione dei supporti forare ed installare con viti idonee al materiale presente.

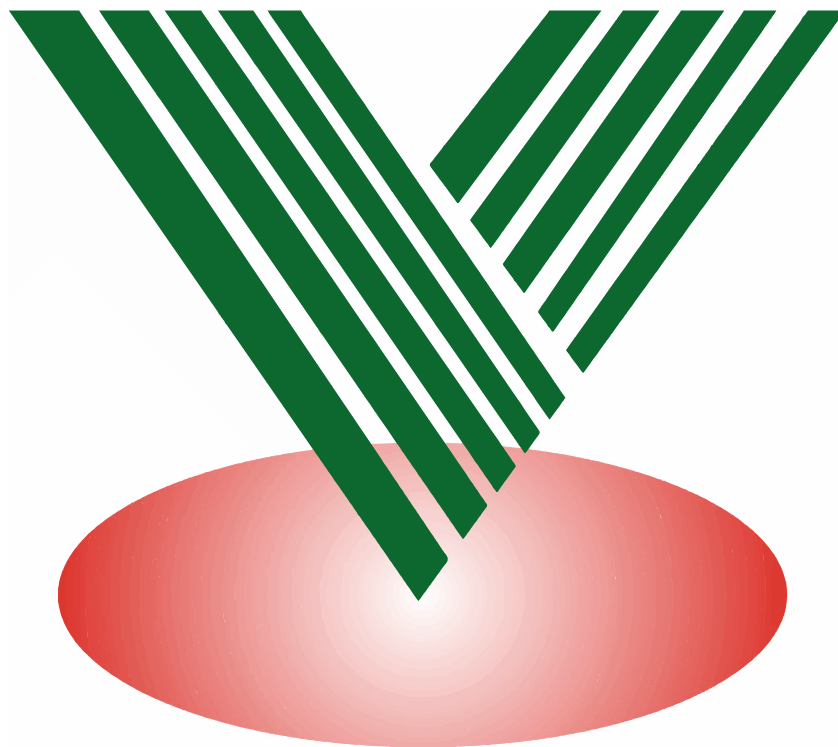
collegare il terminale con i braccetti e togliere il fermo molla dei braccetti



OPERAZIONI FINALI

Agganciare l'asta di manovra all'arganello abbassare la tenda dove previsto il motore regolare i fine corsa





VA.ILA.

Fabbrica tende da sole

Via Campogillaro 34

00030 San Cesareo (Rm)

Tel. 06 9559571 Fax. 06 9589363

mail: vaila@inwind.it

www.vailatende.it

Vi ringraziamo di aver scelto ed
utilizzato i prodotti VA.ILA.